

МИНИСТЕРСТВО ОБРАЗОВАНИЯ ИРКУТСКОЙ ОБЛАСТИ
Государственное автономное учреждение Иркутской области
«Центр оценки профессионального мастерства, квалификаций
педагогов и мониторинга качества образования»

АНАЛИТИЧЕСКИЙ ОТЧЁТ
по результатам апробационного этапа диагностики
профессиональных компетенций работников дошкольных
образовательных организаций
(10-12 сентября 2024 года)

Иркутск, 2024 г.

Аналитический отчёт по результатам апробационного этапа диагностики профессиональных компетенций работников дошкольных образовательных организаций / Авторы-составители: Т. А. Жданко, А. В. Гуринович, М. М. Михайлова, О. О. Тимофеева. – Иркутск: Изд-во ГАУ ИО ЦОПМКиМКО, 2024. – 31 с.

В аналитическом отчёте использованы результаты апробационного этапа диагностики профессиональных компетенций воспитателей дошкольных образовательных организаций, представленные Федеральной службой по контролю и надзору в сфере образования и науки и АНО РЦПНСП «Инициатива».

Рекомендовано для применения руководителями дошкольных образовательных организаций и специалистами системы образования.

Содержание

Введение.....	4
I. Характеристика контрольно-измерительных материалов для оценки методических компетенций педагогов	5
II. Сведения об участниках Оценки.....	16
III. Анализ результатов выполнения диагностической работы по оценке профессиональных компетенций педагогических работников дошкольного образования.....	19
IV. Общие выводы и рекомендации.....	28

Введение

Аналитический отчет подготовлен по результатам апробации Модели оценки компетенций воспитателей дошкольных образовательных организаций (далее – Оценка).

Оценка проводилась в соответствии с письмом Федеральной службы по контролю и надзору в сфере образования и науки от 26 июля 2024 года № 08-160 и Распоряжением министерства образования Иркутской области от 5 августа 2024 года № 55-954-мр «Об участии в апробации Модели оценки компетенций воспитателей дошкольных образовательных организаций».

Региональным оператором проведения Оценки определено Государственное автономное учреждение Иркутской области «Центр оценки профессионального мастерства, квалификаций педагогов и мониторинга качества образования» и региональный координатор – Центр оценки мониторинговых исследований в управлении качеством образования.

Цели проведения оценки компетенций воспитателей дошкольных образовательных организаций:

- исследование уровня сформированности компетенций воспитателей дошкольных образовательных организаций;
- развитие Единой системы оценки качества образования в Российской Федерации.

Задачи оценки компетенций воспитателей:

1. Определение уровня сформированности предметных и методических компетенций воспитателей дошкольных образовательных организаций, необходимых для решения профессиональных задач;
2. Выявление профессиональных дефицитов и сильных сторон воспитателя, связанных с уровнем сформированности профессиональных компетенций;
3. Определение образовательных потребностей профессионального развития воспитателей дошкольных образовательных организаций.

I. Характеристика контрольно-измерительных материалов для оценки методических компетенций педагогов

1. Назначение диагностической работы

Диагностическая работа предназначена для оценки компетенций воспитателей дошкольного образования.

Диагностическая работа позволяет:

установить уровень сформированности у воспитателей дошкольного образования компетенций, необходимых для осуществления образовательной деятельности по программам дошкольного образования;

выявить профессиональные дефициты и профициты воспитателей дошкольного образования, связанные с осуществлением образовательной деятельности;

определить образовательные потребности профессионального развития воспитателей дошкольного образования в области решения образовательных задач по программам дошкольного образования.

Диагностическая работа включала 20 практико-ориентированных тестовых заданий различных типов. На выполнение работы было отведено 120 минут.

Максимальный балл за выполнение всех заданий диагностической работы – 36.

Апробация модели оценки компетенций воспитателей дошкольных образовательных организаций проводилась в период с 10 по 12 сентября 2024 года.

Реализация процедур оценки компетенций воспитателей осуществлялась с помощью информационной системы «Автоматизированная информационная система оценочных процедур в сфере образования в онлайн-формате», сокращенное наименование – АИС «Оценка онлайн» (далее – ИС). ИС представляла собой веб-платформу с возможностью разграничения прав доступа к функциональным возможностям ИС посредством аутентификации пользователей по логину и паролю (адрес ИС – <http://diagnostic.rustest.ru/>).

2. Нормативные правовые акты и документы, определяющие содержание диагностической работы

Диагностическая работа разработана на основе нормативных правовых актов и документов, регламентирующих деятельность воспитателей в дошкольном образовании:

– Распоряжение Правительства Российской Федерации от 29 мая 2015 года № 996-р «Об утверждении Стратегии развития воспитания в Российской Федерации на период до 2025 года»;

– Указ Президента Российской Федерации «О национальных целях и стратегических задачах развития Российской Федерации на период до 2024 года» от 07 мая 2018 года № 204;

- Указ Президента РФ от 09 ноября 2022 года № 809 «Об утверждении Основ государственной политики по сохранению и укреплению традиционных российских духовно-нравственных ценностей»;
- Федеральный закон от 29 декабря 2010 года № 436-ФЗ «О защите детей от информации, причиняющей вред их здоровью и развитию»;
- Федеральный закон от 29 декабря 2012 года № 273-ФЗ «Об образовании в Российской Федерации»;
- Федеральный закон от 31 июля 2020 года № 304-ФЗ «О внесении изменений в Федеральный закон «Об образовании в Российской Федерации» по вопросам воспитания обучающихся»;
- Приказ Министерства образования и науки РФ от 17 октября 2013 года № 1155 «Об утверждении федерального государственного образовательного стандарта дошкольного образования»;
- Приказ Минтруда России от 18 октября 2013 года № 544н «Об утверждении профессионального стандарта «Педагог (педагогическая деятельность в сфере дошкольного, начального общего, основного общего, среднего общего образования) (воспитатель, учитель)»;
- Приказ Минобрнауки России от 27 октября 2014 года № 1351 (ред. от 25 марта 2015 года). Зарегистрирован в Минюсте России 24 ноября 2014 года № 34898 «Об утверждении федерального государственного образовательного стандарта среднего профессионального образования по специальности 44.02.01 Дошкольное образование»;
- Приказ Министерства образования и науки РФ от 22 февраля 2018 года № 121 (ред. от 08 февраля 2021 года) «Об утверждении федерального государственного образовательного стандарта высшего образования – бакалавриат по направлению подготовки 44.03.01 Педагогическое образование»;
- Приказ Министерства просвещения Российской Федерации от 24 ноября 2022 года № 1022 «Об утверждении федеральной адаптированной образовательной программы дошкольного образования для обучающихся с ограниченными возможностями здоровья» (зарегистрирован 27 января 2023 года № 72149);
- Приказ Министерства просвещения Российской Федерации от 25 ноября 2022 года № 1028 «Об утверждении федеральной образовательной программы дошкольного образования» (зарегистрирован 28 декабря 2022 года № 71847);
- Приказ Министерства просвещения Российской Федерации от 25 октября 2023 года № 783 «О внесении изменений в Приказ Министерства просвещения Российской Федерации от 31 июля 2020 года № 373 «Об утверждении Порядка организации и осуществления образовательной деятельности по основным общеобразовательным программам образовательным программам дошкольного образования» (зарегистрирован в Минюсте России 23 ноября 2023 года № 76080);

- Приказ Министерства труда и социальной защиты РФ от 05 декабря 2018 года № 769н «Об утверждении профессионального стандарта «Няня (работник по присмотру и уходу за детьми)»;
- Приказ Министерства труда и социальной защиты РФ от 13 марта 2023 года № 136н «Об утверждении профессионального стандарта «Педагог-дефектолог» (документ не вступил в силу);
- Рекомендации по формированию инфраструктуры дошкольных образовательных организаций и комплектации учебно-методических материалов в целях реализации образовательных программ дошкольного образования (утв. Министерством просвещения РФ 26 декабря 2022 года);
- Рекомендации по совершенствованию мероприятий по поддержке центров (служб) психолого-педагогической, диагностической и консультационной помощи родителям с детьми дошкольного возраста, в том числе от 0 до 3 лет (утв. Министерством просвещения РФ 07 декабря 2020 года);
- Методические рекомендации для педагогических работников по реализации основной образовательной программы дошкольного образования в части экономического воспитания дошкольников (утв. Министерством просвещения РФ 08 апреля 2019 года);
- Методические рекомендации по реализации федеральной образовательной программы дошкольного образования (утв. Министерством просвещения РФ 07 марта 2023 года);
- Письмо Минпросвещения России от 16 августа 2023 года № 03-1321 «О направлении методических рекомендаций» (вместе с «Методическими рекомендациями по планированию и реализации образовательной деятельности ДОО в соответствии с федеральной образовательной программой дошкольного образования», «Ответами на типовые вопросы по внедрению Федеральной образовательной программы дошкольного образования в образовательную практику»);
- Минпросвещения России. Актуальная статистическая информация сферы образования: Отчет «Дошкольное образование по Российской Федерации и субъектам Российской Федерации за 2023 год». Опубликовано: 21 мая 2024 года.

3. Структура диагностической работы

Диагностическая работа состояла из 20 заданий, направленных на оценку профессиональных компетенций воспитателей дошкольного образования, необходимых для осуществления образовательной деятельности по программам дошкольного образования. Каждый вариант диагностической работы состоял из двух частей (таблица 1.1):

Таблица 1.1. Общая структура диагностической работы

Раздел диагностической работы	Количество заданий	Максимальный балл
Часть 1. Задания, направленные на оценку предметных компетенций, необходимых для осуществления образовательной деятельности по программам дошкольного образования	5	9
Часть 2. Задания, направленные на оценку методических компетенций, необходимых для осуществления образовательной деятельности по программам дошкольного образования	15	27
Всего	20	36

Каждый вариант диагностической работы содержал задания разного уровня сложности (таблицы 1.2, 1.3).

Таблица 1.2. Распределение заданий диагностической работы по уровням сложности.

Уровень сложности	Часть 1		Часть 2		Всего	
	Количество заданий	Мах балл за 1 задание	Количество заданий	Мах балл за 1 задание	Количество заданий	Мах балл за все задания
Базовый	2	1	6	1	8	8
Повышенный	2	2	6	2	8	16
Высокий	1	3	3	3	4	12
Всего	5	9	15	27	20	36

Таблица 1.3. Доля заданий разного уровня сложности в варианте диагностической работы.

Уровень сложности задания	Количество заданий	Мах балл за все задания уровня сложности	Доля заданий от общего количества заданий в варианте	Доля от мах балла за выполнение заданий данного уровня сложности от мах балла за диагностическую работу в целом
Базовый	8	8	40%	22%
Повышенный	8	16	40%	44%
Высокий	4	12	20%	33%
<i>Итого</i>	20	36	100%	100%

Часть 1 содержала 5 тестовых заданий, направленных на оценку предметных компетенций воспитателей дошкольных образовательных организаций.

Часть 2 содержала 15 тестовых заданий, направленных на оценку методических компетенций воспитателей дошкольных образовательных организаций.

В частях 1 и 2 диагностической работы представлены задания четырех видов:

а) задания закрытого типа с выбором одного верного ответа из четырех предложенных – 1 задание;

б) задания закрытого типа с выбором нескольких вариантов ответа из предложенных (2 из 5) – 1 задание;

в) задания закрытого типа на установление соответствия (количество позиций в первом столбце (вопросы, утверждения, факты, понятия и т. д.) меньше количества позиций во втором столбце (список утверждений, свойств объектов и т. д.), которые надо сопоставить с позициями первого, на 1-2 единицы/1-3 единицы) – 2/3 задания;

г) задания закрытого типа на установление последовательности – 1 задание.

Распределение заданий по уровню сложности указано в таблице 1.4.

Таблица 1.4. Распределение заданий по содержанию и уровням сложности

Наименование части диагностической работы	Наименование проверяемых элементов содержания	Номер задания	Уровень сложности задания	макс балл за задание
Часть 1. Задания, направленные на оценку предметных компетенций.	Речевое развитие детей дошкольного возраста	1	Базовый	1
	Социально-коммуникативное развитие детей дошкольного возраста	2	Базовый	1
	Познавательное развитие детей дошкольного возраста	3	Повышенный	2
	Художественно-эстетическое развитие детей дошкольного возраста	4	Повышенный	2
	Физическое развитие детей дошкольного возраста	5	Высокий	3
Часть 2. Задания, направленные на оценку методических компетенций	Планирование образовательной деятельности в ДОО в соответствии с ФГОС ДО и ФОП ДО	6	Базовый	1
	Педагогическое обеспечение социально-коммуникативного, речевого, познавательного, художественно-эстетического, физического развития воспитанников	7	Высокий	3
	Приобщение воспитанников к социокультурным нормам,	8	Повышенный	2

	традициям семьи, общества и государства			
	Проведение фестивалей, праздников, творческих мероприятий с группой воспитанников	9	Высокий	3
	Проведение прогулок, подвижных игр на свежем воздухе, экскурсий для группы воспитанников	10	Повышенный	2
	Формирование у детей гигиенических навыков и навыков самообслуживания при организации режимных моментов в ДОО	11	Базовый	1
	Реализация образовательной деятельности с детьми с ОВЗ, в том числе с детьми-инвалидами, в рамках адаптированных образовательных программ дошкольного образования	12	Высокий	3
	Осуществление педагогической диагностики развития воспитанников	13	Повышенный	2
	Ведение педагогической документации, в том числе в электронном виде с применением ИКТ	14	Базовый	1
	Участие в проектировании развивающей образовательной среды в группе воспитанников	15	Повышенный	2
	Создание развивающей образовательной среды для образовательной деятельности с детьми с ОВЗ, в том числе с детьми-инвалидами	16	Базовый	1
	Обеспечение безопасности образовательной среды в группе в соответствии с нормативными документами	17	Повышенный	2
	Информирование родителей (законных представителей) о психологическом и физическом самочувствии ребенка, его интересах, особенностях поведения, взаимодействия со сверстниками	18	Повышенный	2
	Организация взаимодействия родителей со специалистами сопровождения: учителем-логопедом, дефектологом,	19	Базовый	1

	педагогом-психологом, тьютором и др.			
	Координация деятельности работников по присмотру и уходу за детьми в группе	20	Базовый	1

4. Система оценивания отдельных заданий и работы в целом

Ответы на задания 1, 2, 6, 11, 14, 16, 19, 20 оценивались в 1 балл. Совпадение с верным ответом оценивалось 1 баллом; неверный ответ или его отсутствие – 0 баллов.

Ответы на задания 3, 4, 8, 10, 13, 15, 17, 18 оценивались в 2 балла. Полное правильное соответствие оценивалось 2 баллами; если допущена одна ошибка – 1 баллом; если допущено две и более ошибок или ответ отсутствует – 0 баллов.

Ответы на задания 5, 7, 9, 12 оценивались в 3 балла. Полный правильный ответ на задание оценивался 3 баллами; если допущено две ошибки – 2 баллами; если допущено три ошибки – 1 баллом, если допущено более трех ошибок или ответ отсутствует – 0 баллов.

Для оценки результатов выполнения диагностического исследования выделены 5 уровней сформированности компетенций по общему количеству баллов, набранному участником за выполнение всей работы в целом (таблица 1.5).

Таблица 1.5. Шкала общих результатов за работу по уровням сформированности компетенций

Уровень сформированности профессиональных компетенций, необходимых для осуществления образовательной деятельности по программам дошкольного образования	Количество баллов, набранное по результатам выполнения диагностической работы	Доля набранных баллов от максимально возможного количества баллов (%)
Низкий	0 – 11	от 0 до 30
Удовлетворительный	12 – 22	от 30 до 60
Базовый	23 – 25	от 60 до 70
Повышенный	26 – 29	от 70 до 80
Высокий	30 – 36	от 80 до 100

Также для каждого участника оценки сформирован перечень профессиональных дефицитов, который определяется исходя из невыполненных заданий (таблица 1.6).

Таблица 1.6. Распределение выявляемых профессиональных дефицитов по заданиям части 1 диагностической работы*

Наименование проверяемого элемента содержания	Номер задания	Наименование выявленных профессиональных дефицитов при невыполнении задания
Речевое развитие детей дошкольного возраста	1	<ul style="list-style-type: none"> - знание основных орфоэпических, словообразовательных, морфологических, синтаксических и лексических норм современного русского литературного языка; - умение использовать при построении речи орфоэпические, словообразовательные, морфологические, синтаксические и лексические нормы современного русского литературного языка
Социально-коммуникативное развитие детей дошкольного возраста	2	<ul style="list-style-type: none"> - знание норм, правил поведения и морально-нравственных ценностей, принятых в российском обществе; - знание основ гражданственности и патриотизма; - знание паттернов проявления различных видов эмоций; - знание правил и норм безопасного поведения в природе, обществе и техносфере; - умение оценивать реальные жизненные ситуации с позиций норм и морально-нравственных ценностей, принятых в обществе; - умение характеризовать события и явления с позиций гражданственности и патриотизма; - умение идентифицировать и интерпретировать собственные эмоции и эмоции окружающих; - умение определять порядок действий в случае опасной ситуации в природе, обществе и техносфере
Познавательное развитие детей дошкольного возраста	3	<ul style="list-style-type: none"> - знание основ естествознания при характеристике объектов живой и неживой природы; - знание основных математических понятий; - умение с позиций естествознания характеризовать объекты живой и неживой природы; - умение применять логические формы и процедуры для решения задач
Художественно-эстетическое развитие детей дошкольного возраста	4	<ul style="list-style-type: none"> - знание видов искусств (живопись, музыка, декоративно-прикладное творчество, театр); - умение характеризовать художественно-творческую деятельность в каждом из видов искусств
Физическое развитие детей дошкольного возраста	5	<ul style="list-style-type: none"> - знание основ возрастной физиологии и гигиены; - знание правил спортивных игр; - умение применять основы возрастной физиологии и гигиены для определения этапов развития ребенка; - умение объяснять порядок действий в проведении спортивных игр

<p>Планирование образовательной деятельности в ДОО в соответствии с федеральным государственным образовательным стандартом дошкольного образования и в соответствии с федеральной образовательной программой дошкольного образования</p>	<p>6</p>	<p>- знание требований ФГОС ДО к содержанию образовательной программы дошкольного образования; - умение осуществлять проектирование образовательной деятельности на основе федерального государственного образовательного стандарта дошкольного образования</p>
<p>Педагогическое обеспечение социально-коммуникативного, речевого, познавательного, художественно-эстетического, физического развития воспитанников</p>	<p>7</p>	<p>- знание современных образовательных технологий, форм и методов социально-коммуникативного, речевого, познавательного, художественно-эстетического, физического развития детей дошкольного возраста, их воспитания и педагогической диагностики; - умение применять современные формы и методы социально-коммуникативного, речевого, познавательного, художественно-эстетического, физического развития воспитанников</p>
<p>Приобщение воспитанников к социокультурным нормам, традициям семьи, общества и государства</p>	<p>8</p>	<p>- знание теоретических и методических основ проектирования воспитательного процесса, примерного содержания программы воспитания и календарного плана воспитательной работы в организации, осуществляющей образовательную деятельность по образовательным программам дошкольного образования; - умение осуществлять проектирование рабочей программы воспитания и календарного плана воспитательной работы в организации, осуществляющей образовательную деятельность по образовательным программам дошкольного образования</p>
<p>Проведение фестивалей, праздников, творческих мероприятий с группой воспитанников</p>	<p>9</p>	<p>- знание форм проведения массовых мероприятий с детьми дошкольного возраста и методических требований к их содержанию и организации; - умение организовывать деятельность детей в разных сообразных возрасту и образовательным задачам формах (игры, образовательные события, проекты, занятия, творческие мероприятия, праздники и т. д.), режимные моменты в группе воспитанников</p>
<p>Проведение прогулок, подвижных игр на свежем воздухе, экскурсий для группы воспитанников</p>	<p>10</p>	<p>- знание методики организации прогулок, экскурсий и положения нормативных и правовых документов, регулирующих проведение мероприятий за территорией образовательной организации; - умение организовывать прогулки, подвижные игры на свежем воздухе с учетом требований основной образовательной программы и экскурсии с учетом нормативных документов,</p>

		регулирующих проведение мероприятий за пределами территории образовательной организации
Формирование у детей гигиенических навыков и навыков самообслуживания при организации режимных моментов в ДОО	11	- знание педагогических технологий и методов формирования у детей гигиенических навыков и навыков самообслуживания при организации режимных моментов в ДОО; - умение осуществлять организацию режимных моментов в ДОО, обеспечивающую формирование у детей гигиенических навыков и навыков самообслуживания
Реализация образовательной деятельности с детьми с ограниченными возможностями здоровья (далее – ОВЗ), в том числе с детьми-инвалидами, в рамках адаптированных образовательных программ дошкольного образования	12	- знание особенностей реализации адаптированных образовательных программ дошкольного образования; - умение учитывать особые образовательные потребности детей с ОВЗ, в том числе детей-инвалидов, при реализации адаптированных образовательных программ дошкольного образования
Осуществление педагогической диагностики развития воспитанников	13	- знание методов педагогической диагностики социально-коммуникативного, речевого, познавательного, художественно-эстетического, физического развития детей дошкольного возраста, их воспитания; - умение применять педагогические методы диагностики для индивидуализации образовательного процесса
Ведение педагогической документации, в том числе в электронном виде с применением информационно-коммуникационных технологий	14	- знание методов и приемов использования информационно-коммуникационных технологий в образовательном процессе; - умение применять информационно-коммуникационные технологии в образовательном процессе, в том числе для дистанционного взаимодействия с участниками образовательных отношений
Участие в проектировании развивающей образовательной среды в группе воспитанников	15	- знание положений ФГОС ДО о формировании развивающей образовательной среды организации, осуществляющей образовательную деятельность по образовательным программам дошкольного образования; - умение использовать знание положений ФГОС ДО для проектирования развивающей образовательной среды организации, осуществляющей образовательную деятельность по образовательным программам дошкольного образования
Создание развивающей образовательной среды для образовательной деятельности с детьми с	16	- знание особенностей развивающей образовательной среды для детей с ОВЗ, в том числе детей-инвалидов;

ОВЗ, в том числе с детьми-инвалидами		- умение формировать развивающую образовательную среду для осуществления образовательной деятельности с детьми с ОВЗ, в том числе с детьми-инвалидами
Обеспечение безопасности образовательной среды в группе в соответствии с нормативными документами	17	- знание педагогических условий и механизмов формирования эмоционального благополучия детей в группе; - умение создавать условия для эмоционального благополучия детей в группе с учетом их возрастных и индивидуальных особенностей
Информирование родителей (законных представителей) о психологическом и физическом самочувствии ребенка, его интересах, особенностях поведения, взаимодействия со сверстниками	18	- знание способов информирования родителей (законных представителей) о психологическом и физическом самочувствии ребенка, его поведении; - умение своевременно предоставлять информацию родителям (законным представителям) ребенка о его психологическом и физическом самочувствии и возможных проблемах, рисках в его поведении
Организация взаимодействия родителей со специалистами сопровождения: учителем-логопедом, учителем-дефектологом (учителем-олигофренопедагогом, учителем-тифлопедагогом, учителем-сурдопедагогом), педагогом-психологом, тьютором и др.	19	- знание особенности взаимодействия со специалистами сопровождения детей с ОВЗ, в том числе детей-инвалидов, в ходе реализации адаптированных образовательных программ дошкольного образования; - умение осуществлять взаимодействие со специалистами сопровождения детей с ОВЗ, в том числе детей-инвалидов, в ходе реализации адаптированных образовательных программ дошкольного образования
Координация деятельности работников по присмотру и уходу за детьми в группе	20	- знание ОТФ и ТФ работников по присмотру и уходу за детьми в группе; - умение осуществлять координацию деятельности работников по присмотру и уходу за детьми в группе

*Распределение выявляемых профессиональных дефицитов по заданиям части 1 диагностической работы представлено в спецификации.

5. Время выполнения каждого варианта диагностической работы

Общее рекомендованное время выполнения варианта диагностической работы – 120 мин., в том числе:

30 мин. – время, отводимое на выполнение первой части работы;

90 мин. – время, отводимое на выполнение второй части работы.

II. Сведения об участниках Оценки

Участниками Оценки стали воспитатели дошкольных образовательных организаций Иркутской области.

Участники Оценки в разрезе муниципалитетов и образовательных организаций в таблицах 2.1, 2.2.

Таблица 2.1. Участники Оценки в разрезе муниципалитетов

№ п/п	Наименование МО	Число участников в МО
1.	Ангарский городской округ	17
2.	Нижнеилимский район	33
3.	город Иркутск	49
Итого		99

Таблица 2.2. Участники Оценки в разрезе муниципалитетов и образовательных организаций

Ангарский городской округ – 17 участников	Число участников в МО
Муниципальное бюджетное дошкольное образовательное учреждение детский сад комбинированного вида № 43	5
Муниципальное бюджетное дошкольное образовательное учреждение детский сад № 48 п. Мегет	9
Муниципальное бюджетное общеобразовательное учреждение «Средняя общеобразовательная школа № 16», дошкольное отделение	1
Муниципальное бюджетное общеобразовательное учреждение «Савватеевская средняя общеобразовательная школа», дошкольное отделение	2
Нижнеилимский район – 33 участника	Число участников в МО
Муниципальное дошкольное образовательное учреждение Детский сад общеразвивающего вида «Берёзка» р. п. Новая Игирма	3
Муниципальное дошкольное образовательное учреждение Детский сад общеразвивающего вида «Солнышко» р. п. Новая Игирма	3
Муниципальное дошкольное образовательное учреждение Детский сад «Огонек» р. п. Новая Игирма	4
Муниципальное дошкольное образовательное учреждение детский сад «Мишутка»	3
Муниципальное дошкольное образовательное учреждение «Центр развития ребенка – детский сад «Елочка»	5
Муниципальное дошкольное образовательное учреждение города Железногорска-Илимского «Детский сад комбинированного вида «Сосенка»	2

Муниципальное дошкольное образовательное учреждение города Железногорска-Илимского Детский сад № 15 «Росинка»	4
Муниципальное дошкольное образовательное учреждение Детский сад комбинированного вида № 1 «Лесная полянка»	3
Муниципальное дошкольное образовательное учреждение «Центр развития ребенка – детский сад № 12 «Золотая рыбка»	6
город Иркутск – 49 участников	Число участников в МО
Муниципальное бюджетное дошкольное образовательное учреждение города Иркутска детский сад № 51 «Рябинка»	5
Муниципальное бюджетное дошкольное образовательное учреждение города Иркутска Детский сад № 77	5
Муниципальное бюджетное дошкольное образовательное учреждение города Иркутска детский сад № 82	5
Муниципальное бюджетное дошкольное образовательное учреждение города Иркутска детский сад № 90	5
Муниципальное бюджетное дошкольное образовательное учреждение города Иркутска детский сад № 63	4
Муниципальное бюджетное дошкольное образовательное учреждение города Иркутска Детский сад № 100 «Берегиня»	5
Муниципальное бюджетное дошкольное образовательное учреждение города Иркутска детский сад № 123	5
Муниципальное бюджетное дошкольное образовательное учреждение города Иркутска детский сад № 158	5
Муниципальное бюджетное дошкольное образовательное учреждение города Иркутска детский сад № 179	5
Муниципальное бюджетное дошкольное образовательное учреждение города Иркутска детский сад № 188	5

Из 99 воспитателей, принявших участие в апробации Модели оценки компетенций работников дошкольных образовательных организаций, 43 человека (43%) в возрасте от 35 лет до 45 лет, 41 человек (41%) в возрасте от 46 до 55 лет, 10 человек (10%) – до 35 лет, 5 человек (5%) – от 56 лет до 65 лет. В мониторинге приняли участие 10% молодых педагогических работников, остальные 90% участников – старше 35 лет.

Количество педагогов в возрасте от 35 до 65 лет и старше превышает количество молодых участников в 9 раз. Распределение участников мониторинга по возрасту представлено на рис. 2.1.

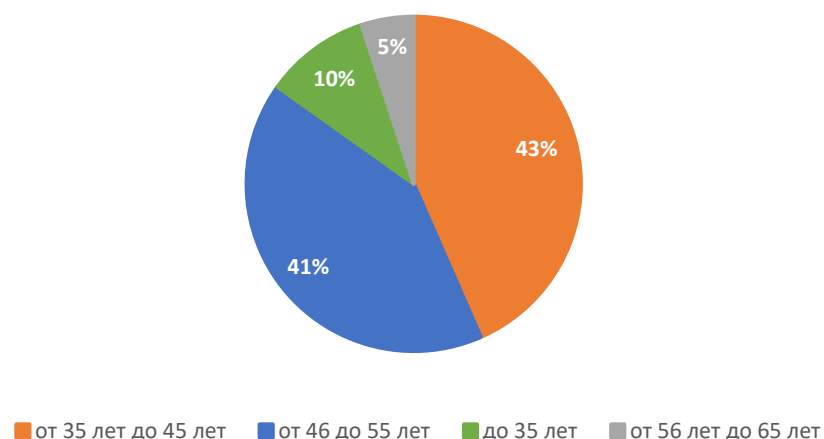


Рисунок 2.1. Распределение участников мониторинга по возрасту

Из числа воспитателей 33 человека (33%) имеют высшую квалификационную категорию, 51 человек (52%) – первую квалификационную категорию, 15 воспитателей (15%) не имеют категории.

Распределение участников мониторинга по квалификационным категориям представлено на рис. 2.2.

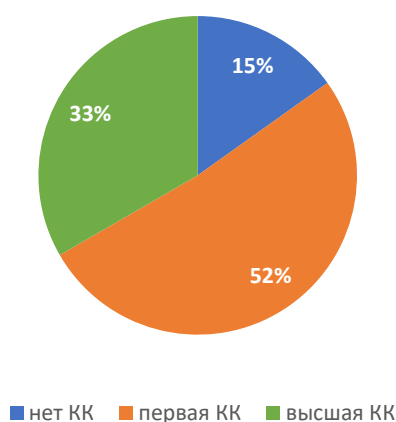


Рисунок 2.2. Распределение участников мониторинга из числа педагогических работников по квалификационным категориям (КК)

Распределение участников мониторинга по стажу работы выглядит следующим образом: большую группу составили воспитатели, имеющие стаж работы от 10 до 20 лет – 44 человека (44%), вторая по численности группа участников мониторинга имеет стаж работы более 20 лет – 39 человек (39%). Доля педагогических работников, работающих в системе дошкольного образования от 5 до 10 лет, составила 12% (12 человек), значительно меньше доля педагогов, имеющих стаж работы до 5 лет, – 4% (4 человека).

Распределение участников мониторинга по стажу работы представлено на рис. 2.3.

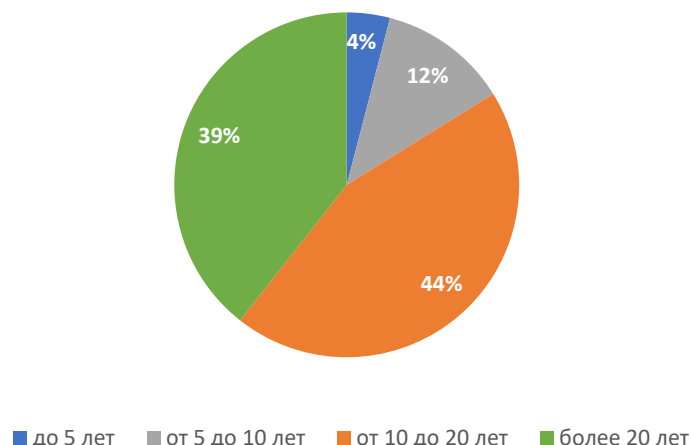


Рисунок 2.3. Распределение участников мониторинга по стажу работы

В процедуре Оценки приняли участие 99 педагогических работников из 3 муниципальных образований региона (Ангарский городской округ, Нижнеилимский район и г. Иркутск), в том числе 82 воспитателя (83%) из городских населенных пунктов и 17 воспитателей (17%) из сельских. Основной возрастной диапазон участников Оценки 35-65 лет. Более 50% участников имеют первую квалификационную категорию и стаж работы от 10 до 20 лет и более.

III. Анализ результатов выполнения диагностической работы по оценке профессиональных компетенций педагогических работников дошкольного образования

Каждый участник апробации выполнял один из четырех вариантов диагностической работы. Распределение вариантов среди участников апробации осуществлялось случайным образом. Распределение количества участников по вариантам представлено на рис. 3.1.

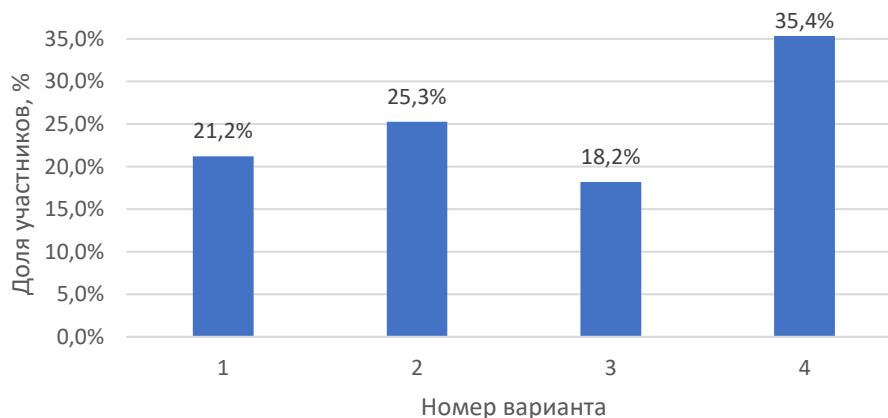


Рисунок 3.1. Распределение участников апробации по вариантам диагностической работы

Каждый вариант диагностической работы состоял из двух частей (часть 1 – 5 заданий, часть 2 – 15 заданий). Задания 1 части позволяют оценить готовность воспитателя к выполнению обобщенной трудовой функции А «Педагогическая деятельность по реализации образовательных программ дошкольного образования», трудовой функции «Осуществление образовательной деятельности в группе воспитанников по образовательным программам дошкольного образования» в части владения предметными компетенциями (владение воспитателем предметными знаниями и умениями в соответствии с требованиями федерального государственного образовательного стандарта дошкольного образования и федеральной образовательной программы дошкольного образования).

Задания 2 части позволяют оценить готовность воспитателя к выполнению обобщенной трудовой функции А «Педагогическая деятельность по реализации образовательных программ дошкольного образования» (трудовая функция «Осуществление образовательной деятельности в группе воспитанников по образовательным программам дошкольного образования», «Формирование образовательной среды для группы воспитанников», «Взаимодействие с педагогами и родителями (законными представителями) воспитанников по вопросам их развития») в части владения методическими компетенциями.

Каждое задание диагностической работы оценивалось определенным количеством баллов (от 1 до 3), в зависимости от уровня сложности. Правильное выполнение всех заданий 1 части оценивалось в 9 баллов, 2 части – в 27 баллов. Всего за выполнение всех заданий диагностической работы можно было набрать максимально 36 баллов.

Средний процент выполнения обеих частей диагностической работы не превысил 48%. На рис. 3.2. представлен средний процент выполнения каждой части диагностической работы воспитателями Иркутской области и в сравнении с РФ.

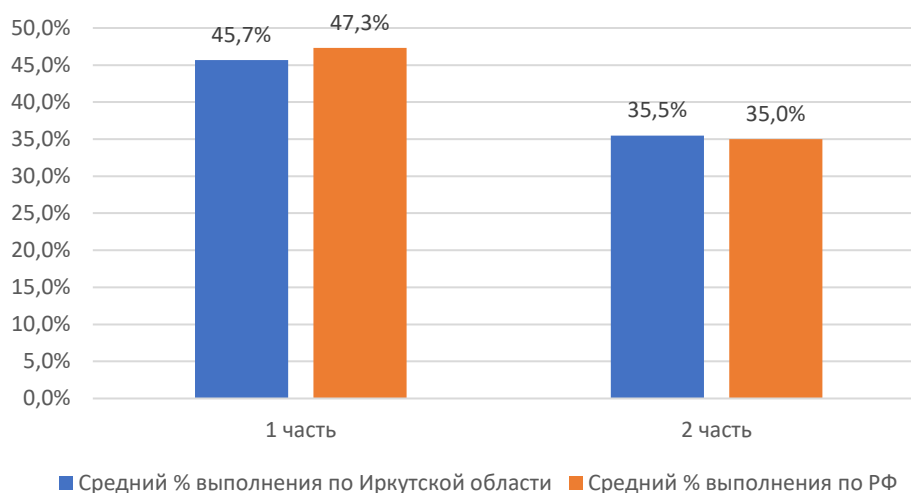


Рисунок 3.2. Средний процент выполнения диагностической работы участниками Иркутской области в сравнении с РФ

Средний балл выполнения диагностической работы воспитателями региона равен 13,7. За выполнение заданий 1-й части в среднем педагоги набрали 4,1 балла из 9 максимально возможных, что составило 46% от максимально возможного количества баллов. За выполнение заданий 2-й части в среднем педагоги набрали 9,5 балла из 27 максимально возможных, что составило 35% от максимально возможного количества баллов.

Полученные результаты свидетельствуют о том, что задания части 2, направленные на оценку методических компетенций воспитателей, необходимых для выполнения трудовых функций, выполнены хуже и вызвали определенные затруднения.

Для оценки уровня сформированности компетенций, необходимых для решения профессиональных задач, воспитателями дошкольных образовательных организаций проведен анализ выполнения отдельных заданий диагностической работы.

По количеству баллов, которые набрали участники апробации, можно оценить уровень сформированности компетенций, необходимых для решения профессиональных задач, воспитателями дошкольных образовательных организаций. На рис. 3.3. представлено распределение участников апробации по количеству набранных баллов.

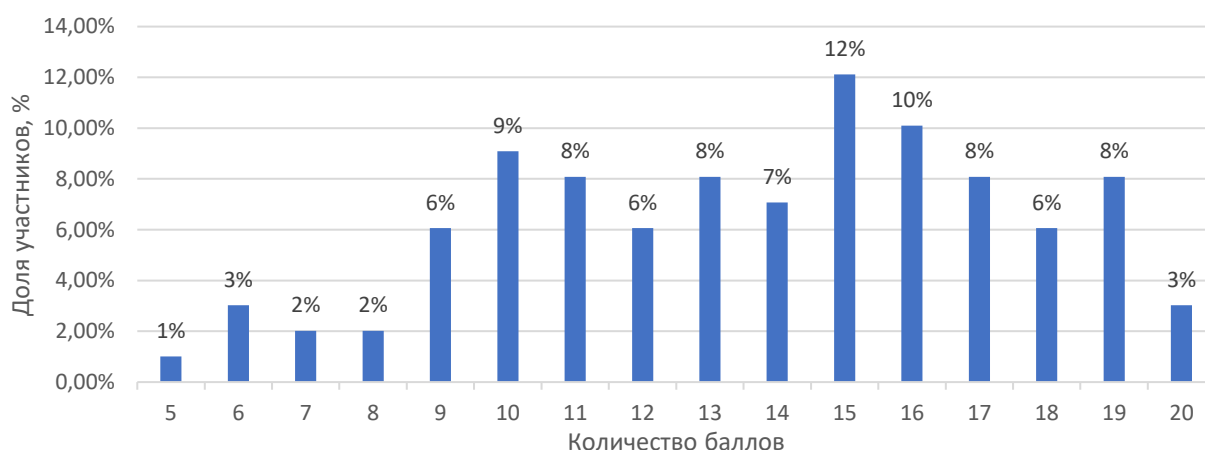


Рисунок 3.3. Распределение участников апробации по набранным баллам

Пик распределения приходится на 15 баллов. Только 17% воспитателей набрали по результатам выполнения диагностической работы от 50% и выше от максимального балла.

В первой части диагностической работы, направленной на оценку предметных компетенций участников, только 1 участник (1%) набрал максимальные 9 баллов, наибольшее количество участников (15,2%) набрали 3 балла при выполнении предметной части. Более 50% выполнения первой части диагностической работы выполнили 42 участника (42,4%). Распределение участников апробации по количеству набранных баллов в первой части диагностической работы представлено на рис. 3.4.

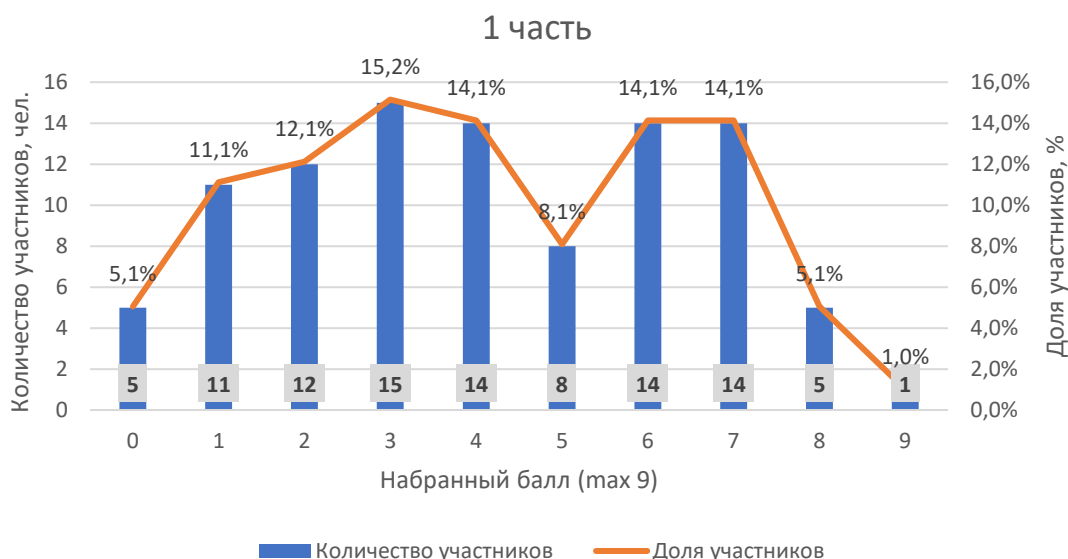


Рисунок 3.4. Распределение участников апробации по количеству набранных баллов в первой части диагностической работы

Во второй части диагностической работы, направленной на оценку методических компетенций участников, ни один из участников не набрал максимальные 27 баллов, наибольшее количество участников (16,2%) набрали 8 баллов. Максимальный балл за выполнение второй части диагностической работы воспитателями Иркутской области – 16, его набрали 2 участника (2%). Распределение участников апробации по количеству набранных баллов во второй части диагностической работы представлено на рис. 3.5.



Рисунок 3.5. Распределение участников апробации по количеству набранных баллов во второй части диагностической работы

По результатам выполнения диагностической работы участники апробации набрали определенное количество баллов, которое позволяет определить уровень сформированности профессиональных компетенций,

необходимых для осуществления образовательной деятельности по программам дошкольного образования. Распределение участников апробации Иркутской области по уровням сформированности профессиональных компетенций, необходимых для осуществления образовательной деятельности по программам дошкольного образования, в сравнении с РФ представлено на рисунке 3.6.

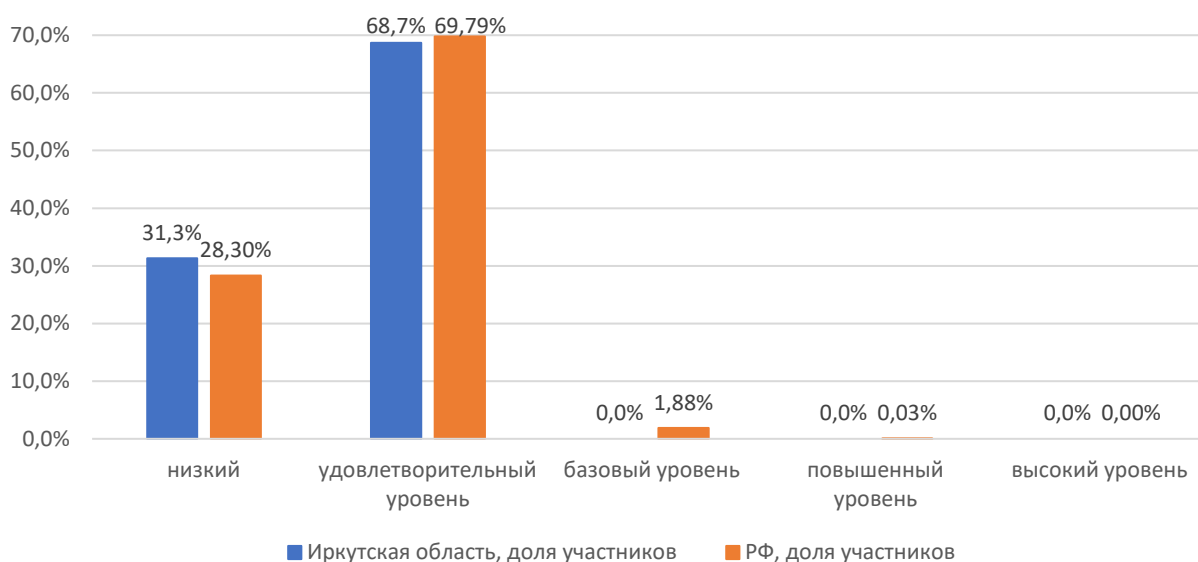


Рисунок 3.6. Распределение участников апробации Иркутской области по уровням сформированности профессиональных компетенций в сравнении с РФ

По результатам проведения апробации участники Иркутской области показали следующие уровни сформированности профессиональных компетенций:

- *низкий уровень* – 31,3% участников (0–11 баллов);
- *удовлетворительный уровень* (ниже базового) – 68,7% участников (12–22 баллов).

Базовый, повышенный и высокий уровни не набрал ни один участник апробации Иркутской области.

Доля воспитателей РФ, достигших базового уровня и выше, составила только 1,91%. Удовлетворительный и низкий уровни сформированности профессиональных компетенций продемонстрировали 98,09% участников апробации.

Анализ результатов выполнения диагностической работы позволил выявить задания, выполнение которых вызвало затруднения у воспитателей, а также определить их профессиональные дефициты. В контексте данной диагностики под профессиональными дефицитами понимается отсутствие или недостаточное развитие профессиональных компетенций воспитателей дошкольных образовательных организаций, вызывающее затруднения при выполнении тех или иных трудовых функций.

На рисунке 3.7. представлено распределение участников апробации, набравших максимальный балл за каждое задание диагностической работы.

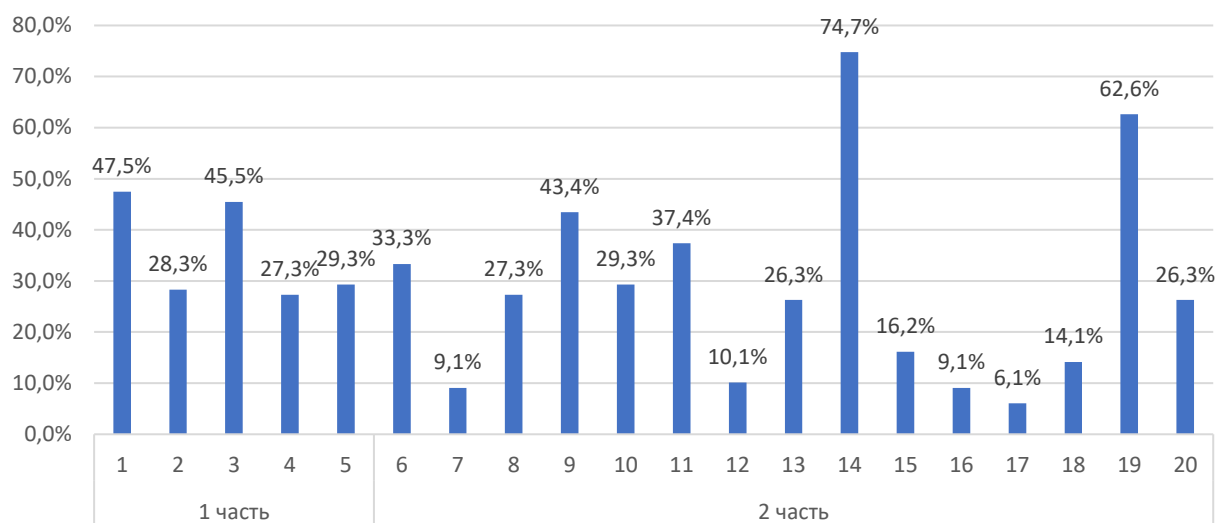


Рис. 3.7. Распределение участников апробации, набравших максимальный балл за каждое задание диагностической работы

Данные, представленные на рисунке 2.7, показывают, что по большинству заданий доля участников, набравших максимальное количество баллов, составляет менее 50%. Лучше всего участники выполнили задание 14 (задание направлено на оценку умения воспитателей применять информационно-коммуникационные технологии в образовательном процессе, в том числе для дистанционного взаимодействия с участниками образовательных отношений), с ним справилось 74,7% участников. Наименьший процент выполнения у задания 17 – 6,1 (задание направлено на соотнесение направлений работы по созданию комфортных условий с играми и упражнениями, которые необходимо использовать для обеспечения безопасности образовательной среды).

Процентное соотношение воспитателей, выполнивших и не выполнивших задания диагностической работы, представлено на рисунке 3.8.

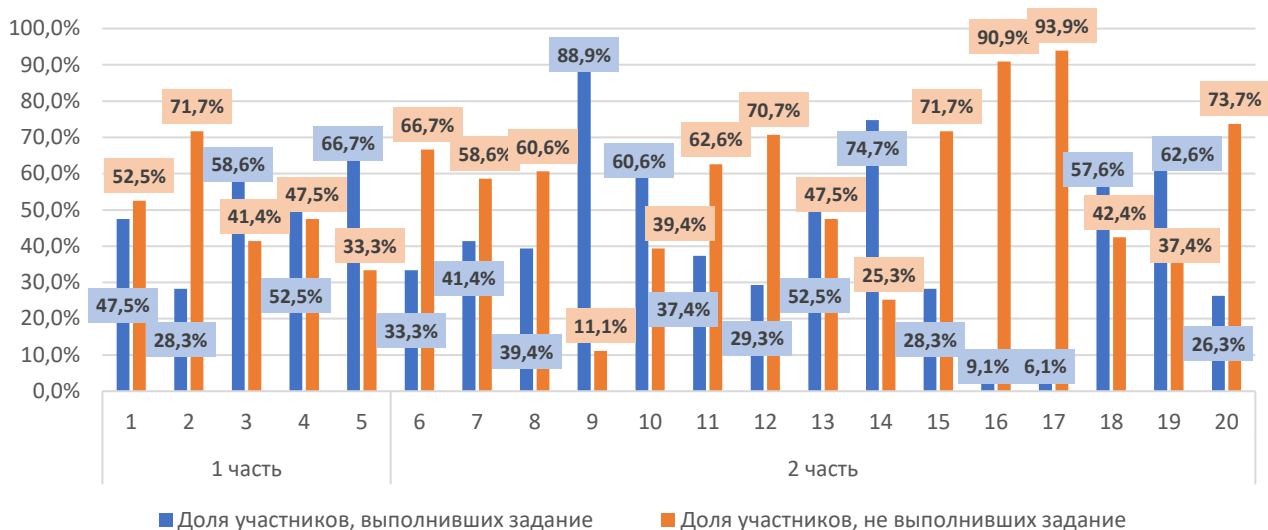


Рис. 3.8. Процентное соотношение воспитателей, выполнивших и не выполнивших задания диагностической работы

Низкий процент выполнения заданий (менее 30) свидетельствует об определенных профессиональных дефицитах у большинства воспитателей дошкольных образовательных организаций.

Наибольшие затруднения (наименьшее количество участников апробации выполнили эти задания на максимальный балл) у участников апробации вызвали задания: **2, 12, 15, 16, 17, 20**.

Задание 2 (базового уровня сложности) направлено на оценку готовности воспитателя к выполнению трудового действия «Педагогическое обеспечение социально-коммуникативного, речевого, познавательного, художественно-эстетического, физического развития воспитанников». В задании воспитателям предлагалось продемонстрировать знания особенностей социально-коммуникативного развития детей дошкольного возраста, в том числе знание норм, правил поведения и морально-нравственных ценностей, принятых в российском обществе, основ гражданственности и патриотизма, паттернов проявления различных видов эмоций, правил и норм безопасного поведения в природе, обществе и техносфере. Затруднения при выполнении этого задания свидетельствуют о наличии профессионального дефицита в части умения оценивать реальные жизненные ситуации с позиций норм и морально-нравственных ценностей, принятых в обществе, характеризовать события и явления с позиций гражданственности и патриотизма, идентифицировать и интерпретировать собственные эмоции и эмоции окружающих, а также определять порядок действий в случае опасной ситуации на природе, в обществе и техносфере. С заданием не справились 71,7% участников.

Задание 12 (высокого уровня сложности) направлено на оценку готовности воспитателя к выполнению трудового действия «Реализация образовательной деятельности с детьми с ограниченными возможностями здоровья (далее – ОВЗ), в том числе с детьми-инвалидами, в рамках адаптированных образовательных программ дошкольного образования». В

задании воспитателям предлагалось продемонстрировать знания последовательности действий при организации процесса обучения для детей с ОВЗ. Затруднения при выполнении этого задания свидетельствуют о наличии профессионального дефицита, связанного с умением учитывать особые образовательные потребности детей с ОВЗ, в том числе детей-инвалидов, при реализации адаптированных образовательных программ дошкольного образования. С заданием не справились 70,7% участников.

Задание 15 (повышенного уровня сложности) направлено на оценку готовности воспитателя к выполнению трудового действия «Участие в проектировании развивающей образовательной среды в группе воспитанников». В задании воспитателям предлагалось продемонстрировать знания организации развивающей пространственной среды с учетом воспитательных и образовательных задач. Затруднения при выполнении этого задания свидетельствуют о наличии профессиональных дефицитов в части умения использовать знания положений ФГОС ДО для проектирования развивающей образовательной среды организации, осуществляющей образовательную деятельность по образовательным программам дошкольного образования. С заданием не справились 71,7% участников.

Задание 16 (базового уровня сложности) направлено на оценку готовности воспитателя к выполнению трудового действия «Создание развивающей образовательной среды для образовательной деятельности с детьми с ОВЗ, в том числе с детьми-инвалидами». В задании воспитателям предлагалось продемонстрировать знания особенностей создания развивающей образовательной среды для детей с ОВЗ, в том числе детей-инвалидов. Участникам апробации предлагалось выбрать из перечня способы насыщения образовательной среды для детей с ОВЗ, в том числе детей-инвалидов. Затруднения при выполнении этого задания свидетельствуют о наличии профессионального дефицита в части умения формировать развивающую образовательную среду для осуществления образовательной деятельности с детьми с ОВЗ, в том числе с детьми-инвалидами». С заданием не справились 90,9% участников.

Задание 17 (повышенного уровня сложности) направлено на оценку готовности воспитателя к выполнению трудового действия «Обеспечение безопасности образовательной среды в группе в соответствии с нормативными документами». Участникам апробации в задании предлагалось соотнести направления работы по созданию комфортных условий для пребывания ребенка в группе с играми и упражнениями, которые необходимо использовать для обеспечения безопасности образовательной среды в средней группе, укрепления физического и психического здоровья детей и их эмоционального благополучия. Затруднения при выполнении этого задания свидетельствуют о наличии профессионального дефицита в части умения создавать условия для эмоционального благополучия детей в группе с учетом их возрастных и индивидуальных особенностей. С заданием не справились 93,9% участников.

Задание 20 (базового уровня сложности) направлено на оценку готовности воспитателя к выполнению трудового действия «Координация деятельности работников по присмотру и уходу за детьми в группе». При выполнении задания участники апробации должны были указать верные трудовые действия помощника воспитателя в разных возрастных группах дошкольной образовательной организации. Затруднения при выполнении этого задания свидетельствуют о наличии профессионального дефицита в части знания обобщенных трудовых функций и трудовых функций помощника воспитателя, умения осуществлять координацию деятельности работников по присмотру и уходу за детьми в группе. С заданием не справились 73,7% участников.

Одним из направлений проведения анализа результатов апробации является выявление лучших результатов. Анализ результатов выполнения диагностической работы позволил выявить задания, с которыми *справились большинство участников апробации* – это задания **9, 14, 19**.

Задание 9 (высокого уровня сложности) выполнили 88,9% участников, из них 25,3% набрали максимальный балл. Задание направлено на оценку знаний современных образовательных технологий, форм и методов социально-коммуникативного, речевого, познавательного, художественно-эстетического, физического развития детей дошкольного возраста, их воспитания и педагогической диагностики; умение применять современные формы и методы социально-коммуникативного, речевого, познавательного, художественно-эстетического, физического развития воспитанников. Участникам предлагалось установить последовательность действий при подготовке к проведению творческого мероприятия с группой воспитанников.

Задание 14 (базового уровня сложности) выполнили 74,7% участников апробации. Задание было направлено на оценку знания методов и приемов использования информационно-коммуникационных технологий в образовательном процессе и оценку умения воспитателей применять информационно-коммуникационные технологии в образовательном процессе, в том числе для дистанционного взаимодействия с участниками образовательных отношений. Участникам апробации предлагалось продемонстрировать свои знания и умения в работе с интерактивной панелью.

Задание 19 (базового уровня сложности) правильно выполнили 62,6% участников апробации. Задание было направлено на оценку знаний особенностей взаимодействия со специалистами сопровождения детей с ОВЗ, в том числе детей-инвалидов, в ходе реализации адаптированных образовательных программ дошкольного образования и оценку умения осуществлять взаимодействие со специалистами сопровождения детей с ОВЗ, в том числе детей-инвалидов, в ходе реализации адаптированных образовательных программ дошкольного образования. В задании описывалась ситуация и предлагалось определить, к какому из направлений организации коррекционно-развивающей работы она относится.

IV. Общие выводы и рекомендации

Анализ результатов апробации модели оценки компетенций воспитателей дошкольных образовательных организаций, необходимых для осуществления педагогической деятельности, позволил:

1. Определить долю воспитателей-участников апробации, продемонстрировавших тот или иной уровень сформированности компетенций, необходимых для решения профессиональных задач:

низкий уровень – 31,3% участников,

удовлетворительный уровень – 68,7% участников.

Базовый, повышенный и высокий уровни сформированности компетенций не показал ни один участник диагностической работы.

Наличие большого количества воспитателей, продемонстрировавших уровень сформированности компетенций на низком и удовлетворительном уровнях, показывает необходимость организации курсов повышения квалификации по направлениям, которые вызвали наибольшее затруднение у участников апробации.

2. Выявить сильные стороны педагогов, связанные с реализацией профессиональных компетенций в области:

организации взаимодействия со специалистами сопровождения детей с ОВЗ;

использования современных образовательных технологий, форм и методов социально-коммуникативного, речевого, познавательного, художественно-эстетического, физического развития детей дошкольного возраста;

использования информационно-коммуникационных технологий в образовательном процессе и оценки умения воспитателей применять информационно-коммуникационные технологии в образовательном процессе.

3. Выявить основные предметные и методические профессиональные дефициты:

– умение оценивать реальные жизненные ситуации с позиций норм и морально-нравственных ценностей, принятых в обществе; характеризовать события и явления с позиций гражданственности и патриотизма; идентифицировать и интерпретировать собственные эмоции и эмоции окружающих; определять порядок действий в случае опасной ситуации в природе, обществе и техносфере;

– знание особенностей реализации адаптированных образовательных программ дошкольного образования; умение учитывать особые образовательные потребности детей с ОВЗ, в том числе детей-инвалидов, при реализации адаптированных образовательных программ дошкольного образования;

– знание педагогических условий и механизмов формирования эмоционального благополучия детей в группе; умение создавать условия для

эмоционального благополучия детей в группе с учетом их возрастных и индивидуальных особенностей;

– знание положений ФГОС ДО о формировании развивающей образовательной среды организации, осуществляющей образовательную деятельность по образовательным программам дошкольного образования; умение использовать знание положений ФГОС ДО для проектирования развивающей образовательной среды организации, осуществляющей образовательную деятельность по образовательным программам дошкольного образования;

– знание особенностей развивающей образовательной среды для детей с ОВЗ, в том числе детей-инвалидов; умение формировать развивающую образовательную среду для осуществления образовательной деятельности с детьми с ОВЗ, в том числе с детьми-инвалидами;

– знание способов координирования деятельности работников по присмотру и уходу за детьми в группе, умение осуществлять координацию деятельности работников по присмотру и уходу за детьми в группе.

На основе выявленных профессиональных дефицитов определены образовательные потребности и направления повышения квалификации педагогических работников:

Образовательные потребности	Рекомендуемые программы повышения квалификации
<ol style="list-style-type: none">1. Знание норм, правил поведения и морально-нравственных ценностей, принятых в российском обществе; основ гражданственности и патриотизма; паттернов проявления различных видов эмоций; правил и норм безопасного поведения в природе, обществе и техносфере.2. Умение оценивать реальные жизненные ситуации с позиций норм и моральной-нравственных ценностей, принятых в обществе.3. Умение характеризовать события и явления с позиций гражданственности и патриотизма.4. Умение идентифицировать и интерпретировать собственные эмоции и эмоции окружающих.5. Умение определять порядок действий в случае опасной ситуации в природе, обществе и техносфере.	<ol style="list-style-type: none">1. «Основы этики и культура поведения человека».2. «Методика гражданско-патриотического воспитания детей дошкольного возраста».3. «Воспитание доброты и отзывчивости у дошкольников».4. «Формирование основ социальной культуры у детей старшего дошкольного возраста».5. «Воспитание культуры здорового образа жизни у дошкольников».6. «Методика духовно-нравственного воспитания детей дошкольного возраста».7. «Здоровьесберегающие технологии в организации образовательного процесса в дошкольной образовательной организации».

<p>1. Знание особенностей реализации адаптированных образовательных программ дошкольного образования.</p> <p>2. Умение учитывать особые образовательные потребности детей с ОВЗ, в том числе детей-инвалидов, при реализации адаптированных образовательных программ дошкольного образования.</p>	<p>«Организация образовательной деятельности детей с ОВЗ и детей-инвалидов в условиях реализации адаптированной образовательной программы дошкольного образования».</p>
<p>1. Знание педагогических условий и механизмов формирования эмоционального благополучия детей в группе.</p> <p>2. Умение создавать условия для эмоционального благополучия детей в группе с учетом их возрастных и индивидуальных особенностей.</p>	<p>«Обеспечение психологической безопасности детей в дошкольной образовательной организации».</p>
<p>1. Знание положений ФГОС ДО о формировании развивающей образовательной среды организации, осуществляющей образовательную деятельность по образовательным программам дошкольного образования.</p> <p>2. Умение использовать знание положений ФГОС ДО для проектирования развивающей образовательной среды организации, осуществляющей образовательную деятельность по образовательным программам дошкольного образования.</p>	<p>«Проектирование развивающей образовательной среды дошкольной организации в соответствии с требованиями ФГОС ДО».</p>
<p>1. Знание особенностей развивающей образовательной среды для детей с ОВЗ, в том числе детей-инвалидов.</p> <p>2. Умение формировать развивающую образовательную среду для осуществления образовательной деятельности с детьми с ОВЗ, в том числе с детьми-инвалидами.</p>	<p>«Создание развивающей образовательной среды для детей с ОВЗ и детей-инвалидов в условиях дошкольной образовательной организации».</p>
<p>1. Знание способов координирования деятельности работников по присмотру и уходу за детьми в группе, умение осуществлять координацию деятельности работников по присмотру и уходу за детьми в группе.</p>	<p>«Организация деятельности по присмотру и уходу за детьми дошкольного возраста».</p>

Результаты диагностической работы могут быть использованы для построения индивидуальной траектории повышения квалификации, разработки региональных систем оценки профессиональных компетенций воспитателей дошкольного образования, совершенствования системы аттестации воспитателей дошкольного образования, актуализации профессиональных основных образовательных программ высшего образования в части содержания, технологий и инструментария оценки компетенций, формирования актуальных направлений взаимодействия между общественными, экспертно-аналитическими организациями, органами исполнительной власти субъектов РФ, осуществляющих управление в сфере образования, и образовательными организациями в целях повышения качества образования в регионе.